

Víbora de Campbell

Bothrocophias campbelli (Freire-Lascano, 1991)



P. D. Gutiérrez-Cárdenas

Taxonomía

Orden Squamata
Familia Viperidae



Categoría de amenaza

Nacional: Vulnerable VU B1ab(iii).

Global: no evaluada.

Otro nombre común

Serpiente boca de sapo.

Descripción

Serpiente de tamaño mediano, hasta 123 cm de longitud total. La coloración varía de café oscuro a gris oscuro con patrones de “V” en el dorso, demarcadas por bandas más claras. Presenta una franja oscura detrás del ojo. Un espécimen presentó en cada lado una mancha oscura entre las infralabiales 6-8. Se diferencia de *Bothrocophias colombianus* por que presenta una escama lacunolabial, tiene 152-177 escamas

ventrales (vs. 124-141 en *B. colombianus* y 143-153 en *B. myersi*) y 23 hileras de escamas dorsales (vs. 25 en *B. colombianus*) (Campbell y Lamar 2004).

Distribución geográfica

Países: Ecuador y Colombia.

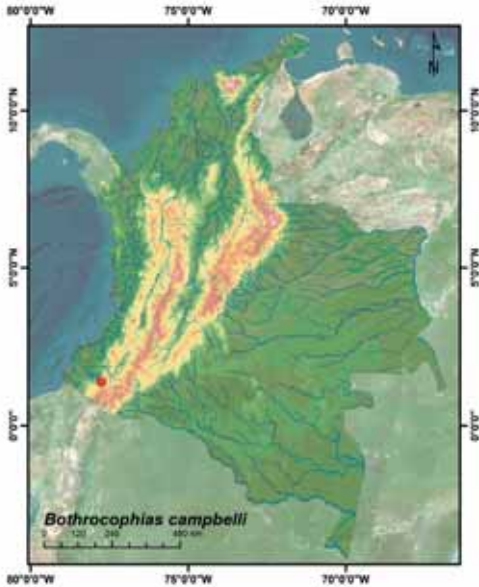
Departamentos: Nariño.

Subregión biogeográfica: Cordillera Central.

Distribución altitudinal: 1.000 - 1.500 m s.n.m. (Castro *et al.* 2005).

Aspectos bioecológicos

Hábitos terrestres, se encuentra sobre la hojarasca en los bordes o el interior de bosques maduros (Cisneros-Heredia *et al.* 2006, Arteaga 2013). Se ha observado



Registros de *Bothrocophias campbelli*.

mayor actividad al atardecer. Su dieta incluye roedores, cecilias y serpientes del género *Atractus* y *Urotheca* (Freire y Kuch 2000, Rojas-Riviera *et al.* 2013). Vivípara, se han observado individuos con folículos desarrollados durante el mes de abril. Un animal en cautiverio dio a luz 21 crías en el mes de febrero (Valencia *et al.* 2008).

Información poblacional

Inexistente.

Uso

Ninguno.

Amenazas

La principal amenaza de la especie es la deforestación del piedemonte andino para cultivo y ganadería. También hay cultivos

ilícitos y minería ilegal. Adicional a esto, todas las especies de serpientes y en particular los vipéridos son perseguidos por su peligrosidad potencial, aunque hasta el momento no se han reportado accidentes ofídicos con *B. campbelli*.

Medidas de conservación existentes

Ninguna.

Oportunidades de conservación

En la actualidad se está elaborando el Programa nacional para la conservación de serpientes en Colombia (Lynch, com. pers.). Aunque en este documento no se menciona explícitamente la especie *B. campbelli*, se espera que las propuestas plasmadas allí beneficien directamente a esta especie.

La Reserva Natural Río Ñambi en el departamento de Nariño alberga poblaciones de esta especie (Rojas-Riviera *et al.* 2013).

Medidas propuestas de investigación y conservación

Inicialmente se debe identificar una zona en el suroccidente del país con poblaciones estables de esta especie y crear una figura de conservación. Adicional, se deben comenzar a realizar estudios sobre historia natural y demografía para determinar los factores limitantes en la estabilidad poblacional.

Justificación

Se encuentra Vulnerable puesto que la extensión de presencia es menor a 20.000 km², y existe una continua declinación en la calidad y cantidad de hábitat.

Autores

Juan M. Daza y Felipe A. Toro