

Cultivos de coca y biodiversidad

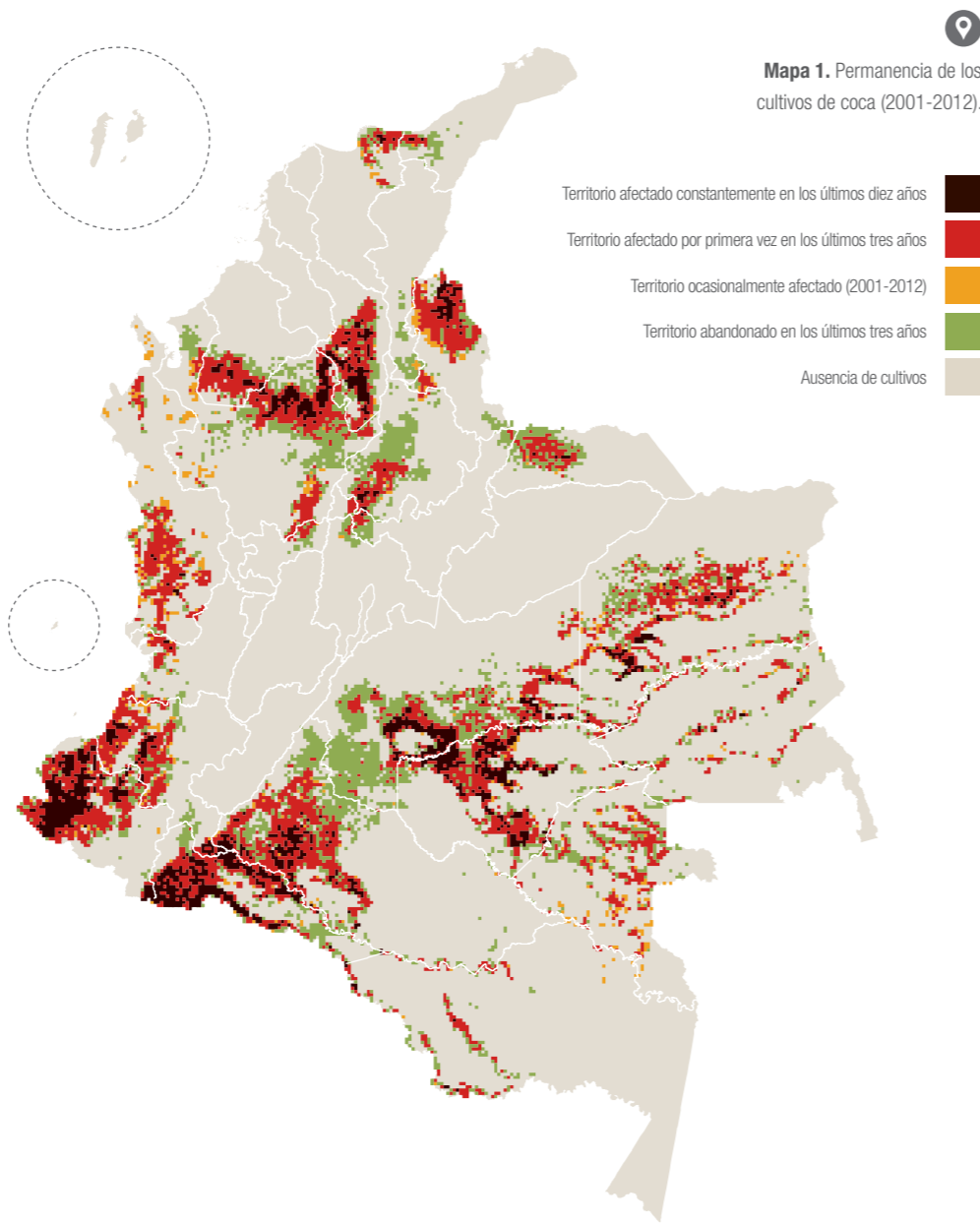
Dinámica e impactos en el bosque húmedo tropical

Alexander Rincón*, Harold Leonardo Correa** y Daniel Oswaldo León**

AUNQUE LOS CULTIVOS DE COCA NO SON LA PRINCIPAL CAUSA DE DEFORESTACIÓN EN COLOMBIA, ESTOS HAN GENERADO IMPACTOS EN LOS ECOSISTEMAS, AFECTANDO LA BIODIVERSIDAD EN ÁREAS DE GRAN IMPORTANCIA AMBIENTAL^{1,2,3,4}.

Según la metodología de la Oficina de las Naciones Unidas contra la Droga y el Delito - UNODC⁵, la interpretación de imágenes de satélite indica que los cultivos de uso ilícito (coca) en Colombia se localizan en 24 de los 32 departamentos del país: Amazonas, Antioquia, Arauca, Bolívar, Boyacá, Caldas, Caquetá, Cauca, Cesar, Córdoba, Cundinamarca, Chocó, Guainía, Guaviare, La Guajira, Magdalena, Meta, Nariño, Norte de Santander, Santander, Putumayo, Valle del Cauca, Vaupés y Vichada (ver Mapa 1).

Según UNODC entre 2001 y 2012 se deforestaron 259.086 hectáreas para la siembra de la coca. En 2001 la Amazonía colombiana concentró la mayor producción de coca en Colombia, lo cual generó deforestación del bosque húmedo tropical. En el periodo comprendido entre 2001



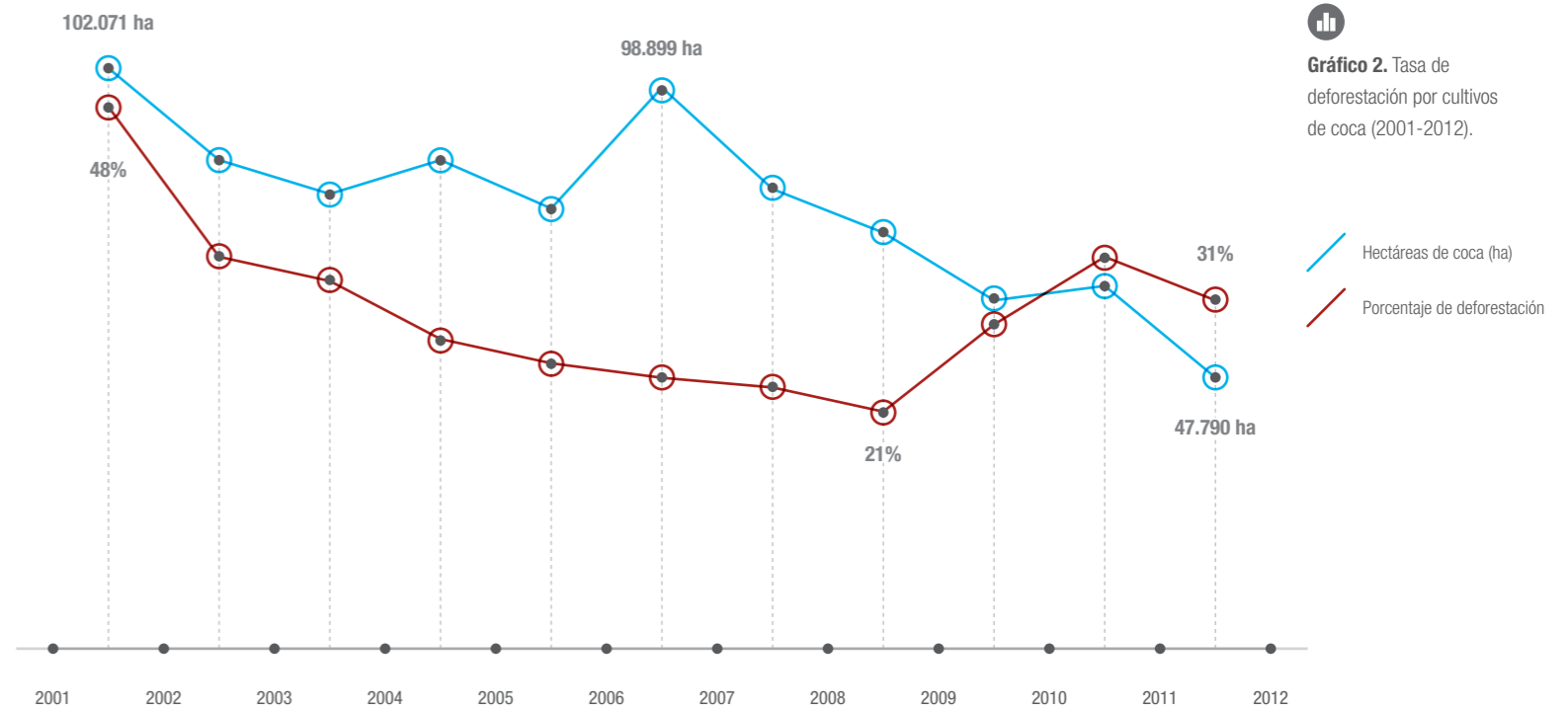
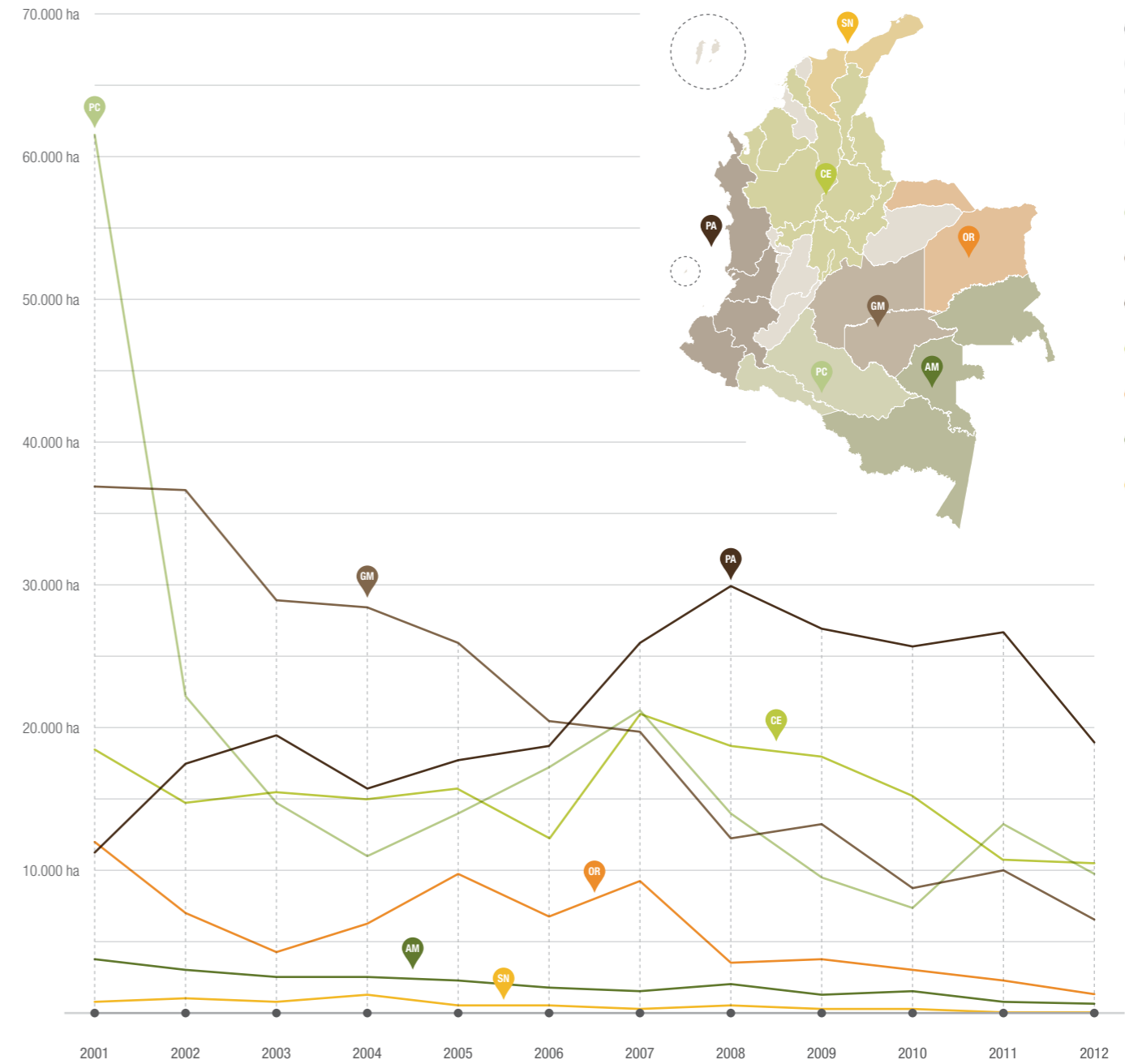
y 2012 el área de cultivos de coca a nivel nacional disminuyó significativamente en un 67%, pasando de 145.000 a 48.000 hectáreas. No obstante, los cultivos se han desplazado a zonas como la región pacífica colombiana, una de las más biodiversas del mundo⁶, y la única en el país que registró un aumento del 70%, al pasar de 11.200 a 19.000 hectáreas en el mismo periodo. Aunque entre 2011 y 2012 el área total sembrada disminuyó, en un solo año se talaron 15.307 hectáreas de bosque, de las cuales el 61% correspondía a bosques primarios (ver Gráfico 1).

El aumento en el área de coca cultivada en el Pacífico se ha caracterizado por la muy alta participación de Nariño, que representa en promedio el 74% de la coca en la región. Sin embargo, el aumento del área cultivada en departamentos como Chocó (869%) y Valle del Cauca (162%), aun cuando son los de menor área cultivada, evidencia el fuerte desplazamiento en la última década de esta actividad ilegal hacia las llanuras del Pacífico colombiano (Cauca aumentó 38% y Nariño 43%). En la actualidad, el 40% de los cultivos de coca de Colombia se ubican en la región pacífica.

En cuanto a la permanencia de los cultivos de coca entre 2001 y 2012, se observa que el 16% de las áreas se man-

tienen desde 2001, principalmente en los departamentos de Nariño, Putumayo, Meta, Guaviare y Norte de Santander, y en las zonas del bajo Cauca y el sur de Bolívar. Las zonas de expansión o cultivo reciente están en la región pacífica, en la Sierra Nevada y en la Amazonía, y corresponden al 6% del área total cultivada desde 2001. La intermitencia es del 48% y se observa principalmente en los departamentos de Chocó, Vaupés, Vichada y Norte de Santander, y en el bajo Cauca. Las áreas abandonadas en los últimos tres años corresponden al 30% y se encuentran primordialmente en el sur del Meta, el Urabá antioqueño y Santander (ver Mapa 1).

Al analizar el área en cultivos de coca en 2012 en relación con el mapa de ecosistemas de Colombia⁷, se evidencia que el 84% de los cultivos de coca se concentran en solo 4 de los 34 biomas del país. El 33% se encuentra en el bosque húmedo tropical del Pacífico y el Atrato, el 24% en el bosque húmedo tropical de la Amazonía y la Orinoquía, el 16% en el piedemonte (orobioma bajo de los Andes) y el 11% en los bosques riverieños (helobioma) del Pacífico y el Atrato. Se destaca que el mayor porcentaje de cultivos de coca se ubica en los biomas de bosque húmedo principalmente en el Pacífico.



Instituciones: * Instituto de Investigación de Recursos Biológicos Alexander von Humboldt; ** Oficina de las Naciones Unidas contra la Droga y el Delito - UNODC.
Citar como: Rincón, A., Correa, H.L. y León, D.O. Cultivos de coca y biodiversidad. En: Bello et al. (ed). Biodiversidad 2014. Estado y tendencias de la biodiversidad continental en Colombia. Instituto Alexander von Humboldt. Bogotá D.C., Colombia. 2014.



www.reporte.humboldt.org.co/biodiversidad2014/ficha/214



www.reporte.humboldt.org.co/biodiversidad2014/literatura/214