

# Lagartija de palo ojiroja

*Enyalioides oshaughnessyi* (Boulenger, 1881)



M. A. Morales-Betancourt

## Taxonomía

Orden Squamata  
Familia Hoplocercidae



## Categoría de amenaza

**Nacional:** Vulnerable VU B1ab(iii).

**Global:** Vulnerable VU B1ab(iii) (Cisneros-Heredia *et al.* 2015).

## Otro nombre común

Lagarto espinoso.

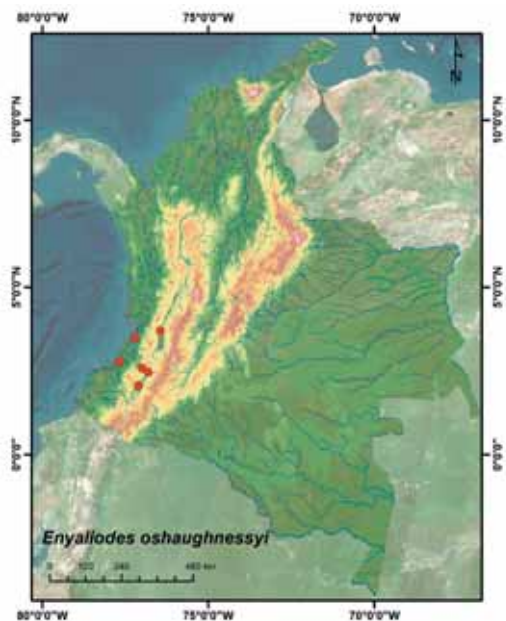
## Descripción

Alcanza los 413 mm de longitud. Dorso con escamas lisas o quilladas. Escamas vertebrales más grandes que las dorsales adyacentes y formando una cresta que se extiende hasta la cola. Extremidades con escamas quilladas; cabeza con escamas cónicas y el cuello con escamas homogéneas en tamaño (cónica o cicloide) y

ligeramente imbricadas. Iris de color rojo brillante en ambos sexos, machos con parche gular oscuro. Dorso verde oliva, con tonos verde claro o marrón, los flancos y la cola con manchas azules. Escamas labiales y región del mentón de color verde o amarillo verdoso. Gula en su parte anterior azul claro con parche oscuro bajo el pliegue gular; en las hembras en esta región y hasta la barbilla las escamas son de coloración verde claro, la zona del pecho es verde oscuro, desde el vientre hasta la cola, con tonos entre el canela y verde oliva (Torres-Carvajal *et al.* 2011).

## Distribución geográfica

**Países:** Colombia y Ecuador.



Registros de *Enyalioides oshaughnessyi*.

**Departamentos:** Cauca, Nariño y Valle del Cauca (Torres-Carvajal *et al.* 2011, Castaño-Mora *et al.* 2004).

**Subregión biogeográfica:** Tierras bajas ecuatorianas del Pacífico.

**Distribución altitudinal:** 50 a 1.600 m s.n.m.

### Aspectos bioecológicos

Especie terrestre. Probablemente también arbórea. Torres-Carvajal *et al.* (2011) reportaron que Ayala (notas de campo 2006) observó algunos individuos durmiendo en la noche en ramas a 1 m de altura.

### Información poblacional

Inexistente.

### Uso

No conocidos.

### Amenazas

Pérdida de hábitat (deforestación) como consecuencia de actividades como la agricultura, minería y la contaminación por fumigación de cultivos.

### Medidas de conservación existentes

Ninguna.

### Oportunidades de conservación

Su distribución potencial podría estar en áreas protegidas.

### Medidas propuestas de investigación y conservación

Realizar estudios poblacionales mediante programas de monitoreo y comparar hábitats como herramienta para determinar localidades o áreas potenciales para la presencia de la especie.

### Justificación

Especie Vulnerable debido a que la extensión de presencia de la especie es cercana a 20.000 km<sup>2</sup>. Dentro de su área de distribución la población está severamente fragmentada y con menos de 10 localidades. El hábitat se encuentra bajo presiones intensas y crecientes de transformación de la tierra hacia plantaciones agrícolas, ganadería y deforestación a gran escala.

### Autores

Wilmar Bolívar-García, Andrés Gómez y Julián A. Velasco